

ESTIMACIONES AGRÍCOLAS

Informe Semanal | 16 de Septiembre de 2021



INFORME SEMANAL al 16 de Septiembre 2021

- ✓ Panorama Agroclimático
 - Precipitaciones
 - Temperaturas
 - Estado de las reservas hídricas
- ✓ Evolución de los cultivos al 16/09/2021
 - Cosecha Fina, Campaña 2021/22 (Cártamo, Colza, Cebada, Garbanzo, Lino, Trigo)
 - Cosecha Gruesa, Campaña 21/22 (Algodón, Arroz, Girasol, Maíz)
- ✓ Mapa de delegaciones
- ✓ Avance de la siembra de girasol 21/22
- ✓ Área sembrada de Granos y Algodón, 2011/2012 - 2020/2021
- ✓ Volúmenes de producción de Granos y Algodón, 2011/2012 - 2020/2021
- ✓ Producción de cultivos en la República Argentina, 2020/2021
- ✓ Humedad del suelo y aspecto del cultivo (Trigo)

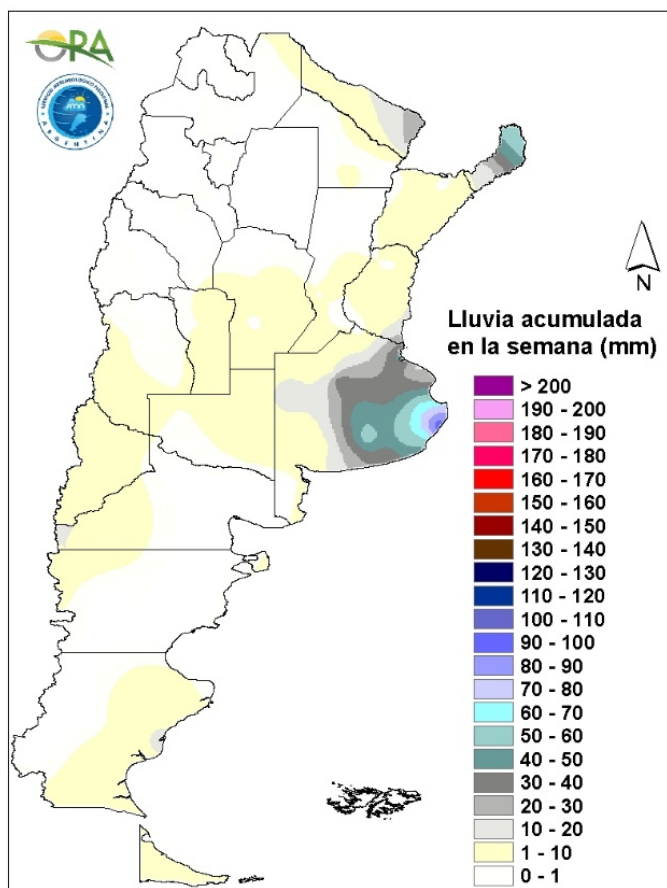
Si desea alguna aclaración respecto a la información presentada en este reporte, puede comunicarse con el 011-4349-2758 o vía e-mail a: direstiagri@magyp.gob.ar



PANORAMA AGROCLIMATICO

PRECIPITACIONES

Las precipitaciones más importantes de los últimos siete días se dieron en el centro este de la provincia de Buenos Aires, con acumulados que rondaron los 40 mm, con máximos locales en Villa Gesell (96 mm), Dolores (60 mm) y Benito Juárez (56 mm). También se reportaron lluvias significativas en el NEA, principalmente en el este de Formosa y en Misiones, destacándose Bernardo de Irigoyen (61 mm) e Iguazú (56 mm). Fuera de estas regiones no se superaron, en general, los 10 mm.

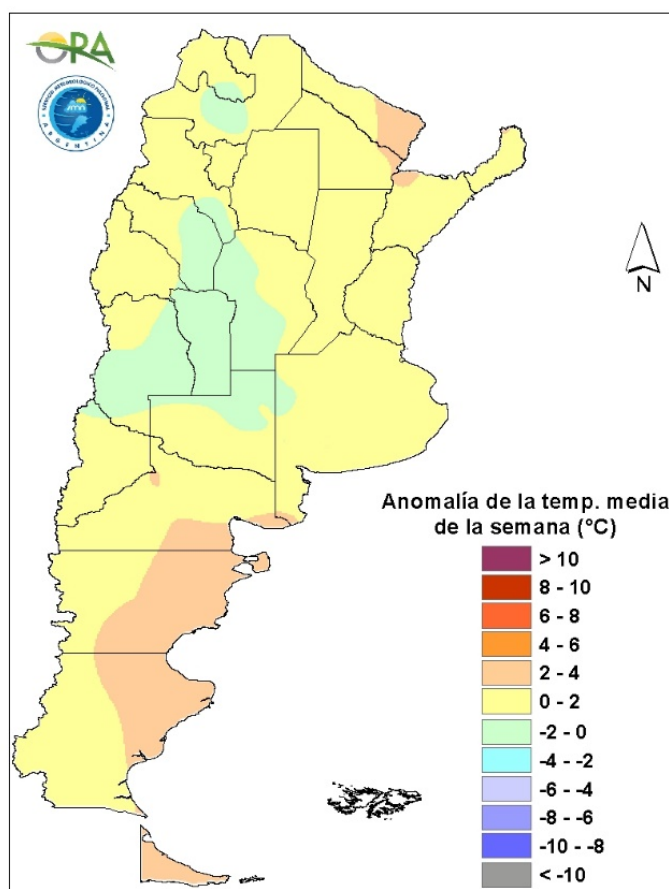


Precipitaciones acumuladas en la semana

Entre miércoles y viernes los mayores acumulados se esperan en varias localidades del NEA y también Patagonia, principalmente en Neuquén, oeste de Río Negro, Santa Cruz y Chubut. A partir del domingo con el avance de un sistema frontal y un sistema de baja presión en la zona central, se esperan lluvias entre domingo y martes en La Pampa, Córdoba, oeste de Buenos Aires, norte de Entre Ríos, Santa Fe y el NEA.

TEMPERATURAS

Las temperaturas medias de los últimos siete días se dieron de acuerdo a lo esperado para la época del año, sin anomalías térmicas significativas, excepto en la región costera patagónica donde fueron algo superiores a las normales. Las máximas superaron los 35°C en zonas del NOA y del NEA, destacándose Las Lomitas (38°C) y Catamarca (37,7°C). Por otro lado, se registraron heladas meteorológicas a lo largo de la cordillera y en Patagonia, mientras que las heladas agronómicas se extendieron hasta el centro del país, principalmente en la franja oeste, y el sur de la provincia de Buenos Aires. La mínima marca térmica corresponde a Alargue (-5,4°C) mientras que en la región pampeana la temperatura más baja de la semana se registró en Coronel Pringles (0,5°C).

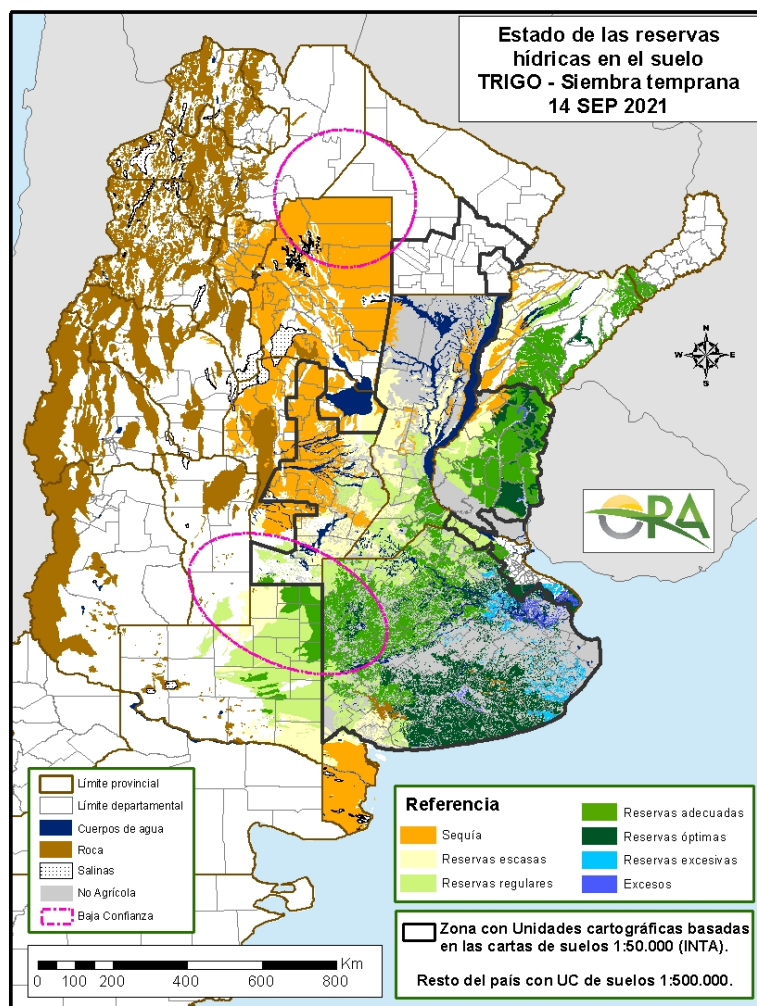


Anomalía de la temperatura media de la semana

Las temperaturas medias de la semana se esperan normales a levemente superior a lo normal en la mayor parte del país. Entre miércoles y domingo se espera que las temperaturas vayan aumentando paulatinamente principalmente en el centro y norte del territorio argentino. Entre sábado y domingo, se espera que varias localidades del NOA y NEA presente temperaturas máximas superiores a 35°C. A partir del domingo comenzará a ingresar y avanzar un sistema frontal desde Patagonia y además se irá formando un sistema de baja presión frente a la costa central de Chile que avanzará hacia Argentina, con estos dos fenómenos, las temperaturas comenzarían a descender paulatinamente entre lunes y martes de la próxima semana.

ESTADO DE LAS RESERVAS HÍDRICAS

El mapa corresponde a la estimación de contenido de agua en el primer metro de suelo para lotes con pradera TRIGO DE SIEMBRA TEMPRANA. Valores locales de reservas pueden consultarse en http://www.ora.gov.ar/camp_actual_reservas.php. Si bien se volvieron a registrar lluvias en el centro-este de la provincia de Buenos Aires, la mayor parte de los acumulados corresponden a lluvias que se dieron durante el miércoles de la semana pasada, por lo que se observa una mejora de la situación en dicha región. Aun así, prevalecen zonas con reservas excesivas y excesos hídricos, principalmente en la franja este. En el centro-sur de la provincia los niveles de humedad en el suelo son óptimos, mientras que en el centro-norte son adecuados o regulares, al igual que en La Pampa y el sur de Santa Fe. En Entre Ríos y en Corrientes predominan ampliamente los almacenajes adecuados, excepto en el oeste donde se tornan escasos o deficitarios. La mayor parte de Santiago del Estero y Córdoba presenta polígonos clasificados como sequía, debido a la falta de lluvias en la región durante las últimas semanas. Lo mismo se observa en el extremo sudoeste de la provincia de Buenos Aires, en la zona de Villarino-Patagones, sin probabilidades de mejoras significativas durante la próxima semana, teniendo en cuenta el pronóstico de precipitaciones.



Mapa de reservas hídricas hecho a partir de datos meteorológicos del SMN y del INTA e información de suelos del INTA

EVOLUCIÓN DE LOS CULTIVOS AL 16/09/2021

COSECHA FINA – CAMPAÑA 2021/2022

CEBADA

Buenos Aires

El cultivo de cebada evoluciona satisfactoriamente en la delegación Bragado, las precipitaciones de agosto y de inicio de septiembre han sido muy oportunas. El estado ontogénico del cultivo es de pleno macollaje. Las labores de fertilización nitrogenadas se han realizado en forma estratégica dependiendo especialmente de los eventos de precipitaciones. Se estima que la superficie implantada de cebada se mantiene invariable respecto a la de la campaña anterior.

En la delegación Lincoln, el cultivo ha alcanzado la etapa de encañazón-fin de macollaje con buena humedad y estado general. No presenta problemas causados por plagas ni enfermedades. No se reportan problemas de malezas.

El cultivo se encuentra en pleno macollaje en la delegación La Plata. El mismo no ha sido afectado por problemas de encharcamientos, dado que su ubicación es en zonas más elevadas dentro de la topografía de la delegación. Debido a la alta humedad ambiente, se han registrado algunos casos de aparición de enfermedades de hoja, por lo que se acentuaron los monitoreos.

Desde la delegación Pehuajó se informa que el cultivo está recuperando desarrollo moderado por la gran cantidad de días nublados que tuvimos con las lluvias y posteriormente a ellas, a su vez las temperaturas volvieron a bajar y si bien no ha helado, esta situación también limita el crecimiento.

En la delegación Salliqueló se observa una mejora del estado general del cultivo, debido a las recientes precipitaciones. El estado sanitario del cultivo es bueno.

En la delegación Tandil el cultivo se encuentra mayoritariamente en etapas finales de macollaje y comienzo de encañazón, en los lotes sembrados tempranamente, y pleno macollaje, en lotes más tardíos. El estado general es bueno, si bien ante las últimas precipitaciones hay más reportes de enfermedades foliares por lo que es probable la utilización de fungicidas para evitar el avance de las mismas. También se está pensando en una nueva fertilización ya que el alto volumen de agua precipitado favoreció el lavado de nitrógeno.

En la delegación Veinticinco de Mayo las cebadas se encuentran en pleno macollaje, mientras que las destinadas a consumo animal, se encuentran en etapas reproductivas. No se reportan ataques de plagas ni malezas.

Córdoba

Los lotes de cebada con destino a grano, en la delegación Laboulaye, se encuentran en elongación de tallos y próximos a inicio de floración. Presentan demoras en el crecimiento y podrían ver afectado su rendimiento potencial de mantenerse la baja disponibilidad de agua en el perfil, en especial en el departamento General Roca.

Los lotes de la delegación San Francisco se encuentran iniciando la etapa reproductiva y con buen estado general.

Entre Ríos

Los pocos lotes implantados evolucionan normalmente en la delegación Rosario del Tala.

La Pampa

Esta semana se registraron precipitaciones con un promedio de 12,03 mm en la zona de la delegación Santa Rosa, que suman a las registradas desde que comenzó a llover hace 20 días, con un total promedio de 66 mm. Éstas permitieron recargar el perfil del suelo con nivel de humedad adecuada en los departamentos Toay, Capital, Catriló y Atreucó. Los departamentos del sur Guatraché, Utracán y Hucal se encuentran con nivel de humedad adecuada/regular. Esta semana los días fueron húmedos, máximas de 100% pero se registraron fuertes vientos que llegaron a los 61 km/h lo que provocó la disminución de humedad ambiente con mínimas de 19%. Las temperaturas son acordes al final del otoño, sin registros de heladas (mínima 2,7°C) y máximas que llegaron a los 22,1°C. El cultivo se encuentra bien nacido en muy buen estado, en pleno macollaje y crecimiento, algunos afectados por los vientos intensos; pero estimándose que se recuperarán aún sin plagas ni malezas que los puedan llegar a afectar. Se están realizando monitoreos por probables ataques de manchas y royas. Las lluvias son alentadoras para completar la fertilización y que el cultivo pueda continuar el normal desarrollo.

Santa Fe

Se reportan excelentes condiciones climáticas y de desarrollo para el cultivo en la delegación Cañada de Gómez. Se comienzan a ver los primeros lotes espigados. Se están realizando aplicaciones de fungicida. No se registran problemas de plagas.

CARTAMO

En la delegación Salta, el cártamo va pasando a su etapa reproductiva en situaciones deficientes de disponibilidad hídrica. Por la caída en la superficie sembrada y las malas condiciones de humedad en el suelo en gran parte de los lotes, las perspectivas de producción en esta campaña para la oleaginosa no son buenas.

COLZA

En la zona de la delegación Rosario del Tala, los lotes implantados, favorecidos por las últimas precipitaciones, evolucionan normalmente, encontrándose lotes desde fin de floración a llenado de granos, con condiciones entre buena a muy buena, salvo un 5% regular, estos lotes los que tuvieron problemas de implantación o efectos de una pobre fertilización; por el momento no se detectan problemas de insectos o enfermedades.



GARBANZO

Córdoba

En la delegación San Francisco, por efecto del alargamiento de los días, el cultivo se encuentra entre floración y fijado de vainas. Los lotes que se encontraban más afectados por la sequía están produciendo brotes nuevos por el mejoramiento causado por precipitaciones de semanas pasadas.

NOA

En ámbitos de la delegación Salta, el cultivo de garbanzo se encuentra mayormente en floración, aunque ya se puede encontrar un importante porcentaje de lotes en llenado de grano.

Continúa la ausencia de precipitaciones en la región, comenzando a ser tema de preocupación la falta de humedad en los perfiles edáficos, que ya comienza a ser visible en el estado de los cultivos implantados que en su mayoría atraviesan la etapa de floración.

LINO

Las últimas precipitaciones ocurridas en la zona de Rosario del Tala, fueron muy beneficiosas para el cultivo implantado que atraviesa etapas que van desde enramado hasta floración, presentando muy buen estado general, exceptuando casos aislados que han tenido que sembrarse a causa del bajo stand de plantas logrado durante la siembra.

TRIGO

Buenos Aires

En el centro-norte provincial, las lluvias de la semana pasada han permitido la recarga de los perfiles edáficos para un satisfactorio crecimiento y desarrollo del cultivo, aunque en algunos casos, como en el este provincial, han sido excesivas provocando el lavado de nutrientes luego de las fertilizaciones. Debido a la alta humedad ambiente, se han registrado algunos casos de aparición de enfermedades de hoja, por lo que se acentuaron los monitoreos. El estado ontogénico del cultivo es de pleno macollaje y los más adelantados encañazón. Las labores de fertilización nitrogenada se han realizado en forma estratégica dependiendo especialmente de los eventos de precipitaciones. Debido a la alta humedad ambiente, se han registrado algunos casos de aparición de enfermedades de hoja, por lo que se acentuaron los monitoreos.

En la zona de la delegación Pehuajó, posteriormente a las lluvias se produjeron días ventosos que rápidamente secaron el suelo para permitir los trabajos de fertilización de cultivos de fina. Los trigos están recuperando su desarrollo pero moderado, por la gran cantidad de días nublados que se presentaron, a su vez las temperaturas volvieron a bajar y si bien no ha helado, esta situación también limita el crecimiento.

En la delegación Bolívar, el promedio de lluvias acumulado durante septiembre alcanzó un promedio de 160 mm. Hay zonas de Olavarría y Tapalque donde se cortaron los caminos tapados por el agua, pero corre rápido hacia el río Salado. El trigo crece en muy buenas condiciones.



En la delegación Salliqueló, las precipitaciones ocurridas durante los primeros días de septiembre produjeron una mejora en el estado general del cultivo, el cual se encuentra en macollaje, permitiendo que aumente la tarea de fertilización nitrogenada. En cuanto a su estado fenológico se encuentra atravesando el macollaje según fecha de siembra. El estado sanitario es adecuado.

En la delegación Pigüé, luego de un invierno con precipitaciones acumuladas inferiores a lo normal, las lluvias de final de agosto y principio de septiembre comenzaron a restituir la humedad de los suelos. Se monitorea por aparición de focos de roya y manchas de hoja, hasta el momento en lotes puntuales. Continúa la fertilización de macollaje, algo tardío, pero se espera que pueda impactar en el rendimiento final.

En la delegación General Madariaga, debido a las intensas precipitaciones ocurridas la semana pasada, se han reportado encharcamientos localizados pero, en general, los lotes sembrados con trigo, al ocupar una posición en el terreno alta, no han sido perjudicados por los anegamientos que se han producido de manera generalizada en la región. El cultivo se encuentra en pleno macollaje.

En el área de la delegación Tandil el trigo se encuentra en macollaje y los lotes más tempranos sembrados con ciclos largos, iniciando encañazón. El estado general es bueno, con algunos reportes de roya. En las zonas bajas con excesos hídricos debido a las precipitaciones acumuladas en estas dos primeras semanas de septiembre, de no drenar dichos excedentes, puede haber pérdida de plantas por asfixia radicular.

En la zona de Tres Arroyos se presentó otra semana muy buena para el cultivo, con varios días de lluvias y lloviznas, llegando hasta 70 mm en algunos lugares, con temperaturas favorables al crecimiento. La condición de los lotes es buena a muy buena con un 90% en macollaje y un 10% comenzando encañazón. Las lluvias acumuladas en estos últimos 15 días han mejorado la reserva de agua en el suelo para las siguientes etapas.

En delegación Bahía Blanca las últimas precipitaciones permitieron recargar el perfil de humedad con lo cual los cultivos comenzaron a mostrar una favorable respuesta en su desarrollo y condición, la cual en general, es buena. En su mayoría el estadio fenológico es macollaje, por lo tanto quienes apuntan a mayores rindes y estaban esperando humedad para fertilizar han comenzado dicha labor. En cuanto al estado sanitario se están haciendo monitoreos por casos de roya amarilla.

Córdoba

En la delegación Laboulaye, las lluvias ocurridas en el departamento Roque Sáenz Peña oscilaron entre 20 mm y 60 mm hacia el sur, resultando favorables para esta etapa de elongación de tallos, cercana a la definición del rendimiento. En cambio en el departamento General Roca no se produjeron lluvias y se agravan los síntomas de estrés hídrico (manchones), en estado de principio de sequía.

En la delegación Marcos Juárez las lluvias de principios de septiembre, si bien fueron desparejas, mejoraron mucho al cultivo el cual se encuentra en etapa de encañado. Es muy buena la condición del cultivo y se espera potencialmente muy buenos rindes. Se observa presencia de mancha amarilla en hoja y roya, por el momento es muy poco lo que se controla. La humedad en el perfil es adecuada a regular, variando mucho según localidades, siendo mejor en la parte norte del departamento Unión y del departamento Marcos Juárez en general.

También en el ámbito de la delegación Río Cuarto, los trigos mejoraron sustancialmente luego de las lluvias. Hasta el momento no hay problema de roya.

En la delegación San Francisco el cultivo se encuentra transitando la etapa de encañazón. El estado general mejoró por la ocurrencia de precipitaciones, lo que también ayuda a que se den labores de fertilización. En algunos lotes se realiza seguimiento por la ocurrencia de enfermedades en hoja.

Durante la última semana se han producido algunas lluvias en el área de influencia de la delegación Villa María con registros que oscilaron entre los 10 y 15 mm. Luego de las lluvias de las últimas semanas los lotes de trigo están en muy buenas condiciones, mejorado muchísimo. En general están en etapa de macollaje, comenzando a elongar tallos. Se pueden observar algunos lotes en los departamentos Capital y Santa María que ya están espigados.

Entre Ríos

En la delegación Paraná, los trigos transitan etapas entre fin de macollaje y hoja bandera. Durante la última semana se han producido lluvias que han resultado muy oportunas, mejorando la condición y aspecto general de los lotes. El perfil edáfico se ha recargado en varias regiones de la delegación, situación que permitirá atravesar con mejor suerte el periodo crítico del cultivo. En estos días se realizan monitoreo y control de enfermedades fúngicas, atento a la continuidad de días frescos y húmedos.

En la delegación Rosario del Tala, en lo que va del mes, se han registrados muy buenas lluvias, con buena oferta de agua en los departamentos ubicados desde el centro hacia el sureste, dejando promedios de 100 mm, con máximos de 145 mm y mínimos de 37 mm, con disminución en las temperaturas y caídas de granizo de consideración en parte de los departamentos Gualeguaychú y Uruguay, por el momento no se tiene conocimientos de daños en cultivos. Estas lluvias fueron muy oportunas para que, tanto la cama de siembra como el perfil, recuperen la humedad perdida durante el mes de agosto al haberse registrados escasas precipitaciones. Asimismo benefician al cultivo que está próximo a ingresar en el período crítico de floración. El estado fenológico actual abarca desde fin de macollaje a hoja bandera totalmente desplegada. Los días con baja radiación y humedad trajeron aparejada la presencia de enfermedades, como mancha amarilla y roya amarilla de la hoja, las que se están controlando con fungicidas a medida que las condiciones permiten su aplicación.

La Pampa

En la delegación General Pico el promedio total de lluvias acumulado la semana pasada fue de 94 mm con registros máximos que superaron los 140 mm. Al día 13 del corriente el porcentaje de agua útil en la capa arable del suelo es de 70% al 80% y en el perfil edáfico de 60 al 90%. El estado del cultivo es calificado como muy bueno. Fenológicamente, una cantidad importante de lotes ya iniciaron la etapa de encañazón, una etapa de altos niveles de consumo de agua. Las perspectivas de excelentes rendimientos a cosecha son elevadas. Los principales componentes de rendimiento de los cultivos; definición del número de flores potenciales, número de espigas por metro cuadrado y peso potencial de óvulo (potenciales granos) se desarrollan con excelente humedad edáfica. Con respecto a la sanidad de los cultivos, se han reportado consultas de lotes de trigo por aparición temprana de mancha amarilla y roya.

En la zona de la delegación Santa Rosa, esta semana ocurrieron precipitaciones con un promedio de 12 mm que suman, a las registradas desde que comenzó a llover hace 20 días, un total promedio de 66 mm permitiendo recargar de humedad el perfil del suelo teniendo humedad



adecuada en los departamentos Toay, Capital, Catriló y Atreucó mientras que los departamentos del sur, Guatraché, Utracán y Hucal, están con humedad adecuada/regular. Esta semana los días fueron húmedos, máximas de 100% pero se registraron fuertes vientos que llegaron a los 61 km/h provocando la disminución de humedad ambiente con mínimas de 19%. El cultivo se encuentra bien nacido en muy buen estado, en pleno macollaje y crecimiento, algunos afectados por los vientos intensos pero estimándose que se recuperaran. No se observan plagas ni malezas aunque, igualmente se están monitoreando por probable ataques de manchas y royas.

Santa Fe

Durante la presente semana no se registraron precipitaciones en las áreas cubiertas por la delegación Avellaneda. Está faltando humedad para el normal desarrollo del cultivo, el cual se observa algo sufrido, principalmente en el departamento Nueve de Julio donde prácticamente no se registraron precipitaciones. En las demás zonas hubo precipitaciones de diferente milimetraje. La mayor parte está en floración, y un 10% aproximadamente empezó el llenado de granos.

En la delegación Rafaela los trigos se encuentran en la etapa final de macollaje e inicio de floración, los más avanzados, en muy buen estado de desarrollo favorecido por las recientes precipitaciones. En el marco sanitario se encuentran en buen estado.

En el ámbito de la delegación Cañada de Gómez el cultivo se encuentra encañado, en muchos casos con la espiga embuchada. Se están aplicando fungicidas. El nivel tecnológico aplicado es alto. Se pueden apreciar las primeras pústulas de roya y mancha marrón. No hay presencia de plagas insectiles.

En la zona de Casilda se observa una mejoría generalizada en el estado del cultivo tras las lluvias de la semana pasada, especialmente en aquellos lotes con síntomas más severos de estrés hídrico, que lograron reverdecer e incrementar sus expectativas de lograr buenos rendimientos. La secuencia de días con temperaturas medias a bajas después de las precipitaciones influyen para que no se hayan expandido los cuadros con enfermedades foliares, aunque se siguen monitoreando activamente a fin de prevenir esos ataques, en momentos en que la mayor parte del cultivo se halla en el estado de encañazón. Nuevamente se sitúan las estimaciones de rendimiento en un rango normal para la zona, proyectándose un promedio aceptable que podría mejorar de recibirse nuevas recargas en estadios reproductivos más avanzados.

En la delegación Venado Tuerto, los trigos siguen aguantando bien la falta de agua y se encuentran en el estadio fenológico de encañazón con buen aspecto por el momento y sin problemas de ningún tipo. La semana pasada se registraron escasos milímetros y muy variables en todo el departamento General López.

Chaco

El cultivo de trigo avanza en etapas críticas de desarrollo reproductivo por lo cual los rindes se verían afectados considerablemente como consecuencia de la falta de lluvias y condiciones de estrés hídrico. Se estima una muy baja producción y cerca de un 20% del área pérdida, que de no revertirse la situación podría incrementarse.

San Luis

Durante la semana se registraron precipitaciones en todo el territorio provincial, con milimetrajes desde los 5 mm hasta los 40 mm, mejorando considerablemente la humedad edáfica y el estado de los trigos. En el día de hoy ocurrió una nueva helada, la misma se produjo después de varios días de calor.



Santiago del Estero

En la delegación Quimilí, durante la semana reinaron nuevamente las condiciones secas. Al principio de la misma con altas temperaturas y alta incidencia de viento norte y sobre el final con temperaturas más bajas con impacto de viento sur. Sólo se registraron algunos leves chaparrones, muy aislados y de muy bajo milimetraje (2-3 mm). La humedad de los suelos sigue perdiéndose y los cultivos de invierno están empeorando su condición, salvo en los departamentos Belgrano y General Taboada, donde la poca profundidad de las napas ayuda a su buen desarrollo. El cultivo se encuentra en floración o en la última etapa vegetativa. Por la falta de humedad no hubo buen macollaje, por lo que no se esperan buenos resultados. Muchos lotes seguramente tendrán destino de cobertura.

NOA

En la provincia de Jujuy el escenario en cuanto al cultivo de trigo es muy variable de acuerdo a las zonas y lotes, en función de la fenología. Los sembrados más tempranos, en abril, empiezan a entregarse, los sembrados en mayo, se encuentran en pleno llenado y los más tardíos, de fines de mayo a principio de junio, espigando. Como ya se mencionó con anterioridad los realizados bajo riego muestran un potencial de rendimiento elevado entre 35 a 40 qq/ha, mientras que a secano los rendimientos esperados apenas llegarán a 10 qq/ha, por la ausencia total de lluvias en épocas críticas y las altas temperaturas típicas de fines de invierno en las distintas zonas de la provincia.

En la provincia de Salta, en general, el cultivo se encuentra entre las etapas de floración y llenado de granos en condiciones hídricas deficitarias para un alto porcentaje de lotes en secano. Se espera que el rendimiento promedio de estos cuadros sin agua suplementaria se ubique entre los 8 a 10 qq/ha. Los cultivos bajo riego, en cambio, presentan buena condición y mantienen elevadas las expectativas de rendimiento.

Tampoco se registraron lluvias en la provincia de Tucumán, por lo que continua la falta de humedad en los suelos. En los suelos agrícolas, los contenidos de humedad son regulares a principio de sequía, según el caso. Los cultivos de trigo siguen presentando mucha irregularidad, debido al comportamiento de las lluvias que originaron siembras con una amplia ventana y con poca humedad en los perfiles en la zona este de la provincia. Esta falta de humedad que se vino dando durante casi todo el invierno es importante en muchos lotes y es variable de acuerdo a la zona de siembra. Los trigos están afectados, preocupando mucho la falta de humedad edáfica reinante, sobre todo ahora que se encuentra en fin de floración y llenado de granos.



COSECHA GRUESA – CAMPAÑA 2021/2022

ALGODON

Se ha iniciado la siembra del cultivo en la delegación Santiago del Estero en algunos lotes pertenecientes a pequeños productores.

ARROZ

Avanza la siembra del cultivo, variedad largo fino, en todos los departamentos de la provincia de Corrientes.

GIRASOL

Chaco

En la zona de influencia de la delegación Charata, el cultivo de girasol continúa diferenciando hojas en sus primeras etapas, con dificultades en su establecimiento para siembras más tardías donde la humedad disponible y la ausencia de lluvias complicaron dichos cuadros con marcadas diferencias en el crecimiento. Para cuadros tempranos los mismos, establecieron con buen stand de plantas y desarrollo vegetativo. Se esperan lluvias que puedan mejorar las condiciones generales de la oleaginosa. No se avanzó con la siembra por lo tanto la superficie quedaría definida.

Santa Fe

En la zona de la delegación Avellaneda, la siembra avanza donde la humedad lo permite. Se estima que podrían producirse modificaciones en la estimación de superficie por este motivo.

Las buenas condiciones climáticas ocurridas en la zona de la delegación Cañada de Gómez, han permitido un gran avance en las labores de siembra.

En Rafaela, continúa la siembra a buen ritmo luego de las precipitaciones ocurridas. Los lotes que ya emergieron lo hicieron de buena manera, logrando un adecuado stand de plantas sin observarse presencia de insectos y enfermedades hasta el momento. La intención de siembra se estima por encima de la superficie de la campaña anterior, como promedio se podría indicar un incremento cercano al 15%, si bien en algunas zonas el porcentaje de aumento sería mayor y en otras la superficie se igualaría a la campaña anterior.

Santiago del Estero

En Quimilí, si bien se han registrado algunas precipitaciones de escaso milimetraje, las elevadas temperaturas, aun no permiten la recomposición hídrica en el perfil edáfico, por lo que los avances en las labores de siembra son mínimos, y solamente se han podido sembrar algunos lotes en la zona del sudeste provincial. Se menciona que la fecha óptima para la implantación del girasol en la región es desde mediados de julio hasta mediados de septiembre, por lo que cabría considerar que la superficie que no se implantó hasta la fecha podría destinarse a otro cultivo.



MAIZ

Buenos Aires

Se informa la siembra de los primeros lotes de maíz temprano en la delegación Lincoln aprovechando el buen contenido de humedad de la cama de siembra gracias a las lluvias de las últimas dos semanas.

Córdoba

En la delegación Marcos Juárez, con la lluvia, el fin de semana, se largó con fuerza la siembra, principalmente en el departamento Marcos Juárez. En menor medida se avanza en Unión, por la menor humedad en el perfil. El grado de avance de la siembra se estima en 9%. Se espera un incremento de superficie para la nueva campaña, que estará entre un 5-10%. También comenzó en los departamentos Río Primero y San Justo de la delegación San Francisco.

Entre Ríos

Prosiguió la siembra en la delegación Paraná, alcanzando un avance del 16% del área estimada, la cual se ubicaría algunos puntos porcentuales por encima de la campaña pasada.

En la zona de la delegación Rosario del Tala el avance de siembra se ubicaría alrededor del 30%. La mayoría de estos lotes fueron sembrados en directa antes de las lluvias, dado que los que van en convencional necesitaban una lluvia para mejorar su cama de siembra. En aquellos lugares en donde las mismas superaron los 100 mm, se presentaron anegamientos que obligarán a la resiembra en parte de los lotes en las zonas bajas. Ni bien se den las condiciones de los pisos, se reanudarán las labores de siembra de los lotes que faltarían con precoces y de primera.

Santa Fe

En la delegación Avellaneda se estima una menor intención del maíz temprano, debido a la escasa humedad superficial. Continúa la siembra de los lotes, donde acompañan las condiciones climáticas y de suelo, en los departamentos de San Javier y Vera; habiéndose completado la misma en el departamento Gral. Obligado. La evolución es buena a regular en general.

Continúan las labores de siembra en la delegación Rafaela, estimándose que de mantenerse condiciones climáticas adecuadas se producirá un leve aumento de la superficie en promedio para toda el área de la delegación cercano al 7%, si bien existen zonas donde se sembrará similar superficie a la campaña pasada.

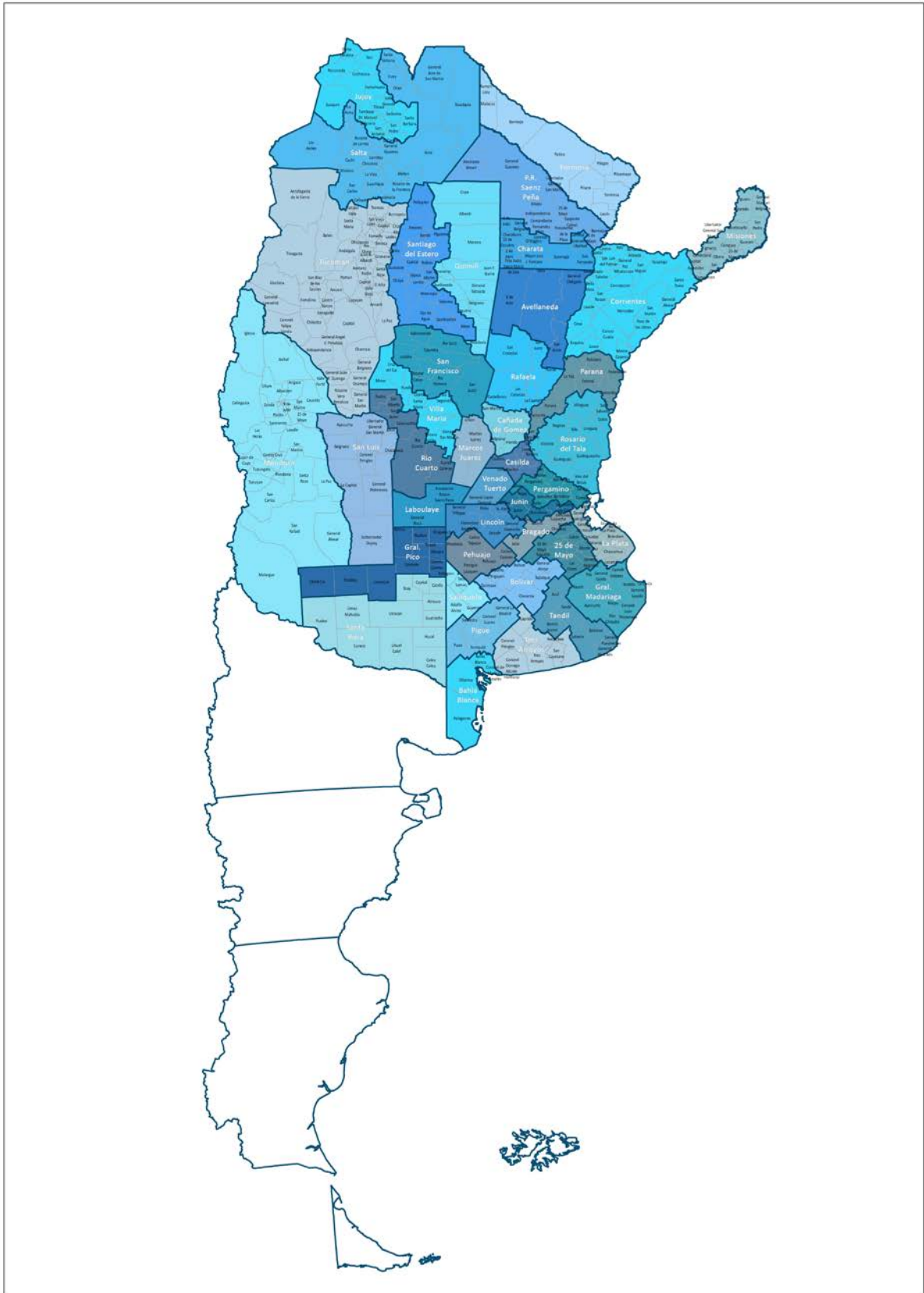
Excelente avance de siembra de este cultivo en el ámbito de la delegación Cañada de Gómez, gracias a las muy buenas condiciones de la cama de siembra. El avance de la superficie sembrada ronda el 42%. Los niveles tecnológicos aplicados son muy buenos.

En la delegación Casilda, la última recarga hídrica, de mediados de la semana pasada, ha permitido proporcionar humedad suficiente para la siembra, aunque por el momento se avanza a ritmo lento dada la baja temperatura de suelo reinante. De incrementarse el registro térmico, la práctica se activará en toda el área de intención. Se han realizado algunas aplicaciones de fertilizantes de pre-siembra mediante voleos de compuestos nitrogenados, aunque la mayor parte de los nutrientes serán incorporados con las sembradoras.

En el área de la delegación Venado Tuerto continúa la siembra a buen ritmo en aquellos lotes con buenas coberturas y limpios.



MAPA DE DELEGACIONES



AVANCE DE LA SIEMBRA DE GIRASOL

CAMPAÑA: 2021/2022 (*)

DELEGACIÓN	ÁREA SEMBRADA	12/08	19/08	26/08	02/09	09/09	16/09
		Hectáreas	%	%	%	%	%
Bahía Blanca	4.600						
Bolívar	220.000						
Bragado	2.700						
General Madariaga	71.500						
Junín	2.800						
La Plata	12.000						
Lincoln	11.000						
Pehuajó	79.800						
Pergamino	1.400						
Pigüé	73.000						
Salliqueló	158.000						
Tandil	254.000						
Tres Arroyos	280.000						
25 de Mayo	37.314						
BUENOS AIRES	21/22	1.208.114	0	0	0	0	0
	20/21	1.029.645	0	0	0	0	0
Laboulaye	32.459						
Marcos Juárez	11.000						
Río Cuarto	6.000						
San Francisco	13.547						10
Villa María	2.400						
CÓRDOBA	21/22	65.406	0	0	0	0	2
	20/21	63.744	0	0	0	0	8
Paraná	4.500					63	82
Rosario del Tala	2.000			26	53	88	88
ENTRE RÍOS	21/22	6.500	0	0	8	16	71
	20/21	8.325	0	0	0	0	22
General Pico	86.900						
Santa Rosa	67.180						
LA PAMPA	21/22	154.080	0	0	0	0	0
	20/21	154.080	0	0	0	0	0
Avellaneda	138.600	13	36	49	68	68	72
Cañada de Gómez	8.000					17	80
Casilda	0						
Rafaela	103.500		20	25	30	35	61
Venado Tuerto	700						
SANTA FE	21/22	250.800	7	28	38	50	53
	20/21	232.400	27	42	48	53	74
CATAMARCA	50						
CORRIENTES	400				100	100	100
CHACO (Charata)	180.900	23	34	43	43	43	43
CHACO (Pcia. R. S. Peña)	123.400	13	13	13	21	21	35
FORMOSA	900	10	12	13	20	20	35
JUJUY	0						
MISIONES	0						
SALTA	1.400						
SAN LUIS	55.000						
STGO. ESTERO	3.500						
STGO. ESTERO (Quimili)	37.200			6	6	6	9
TUCUMÁN	150						
TOTAL PAÍS	21/22	2.087.800	4	7	9	11	12
	20/21	1.675.726	6	9	10	11	23

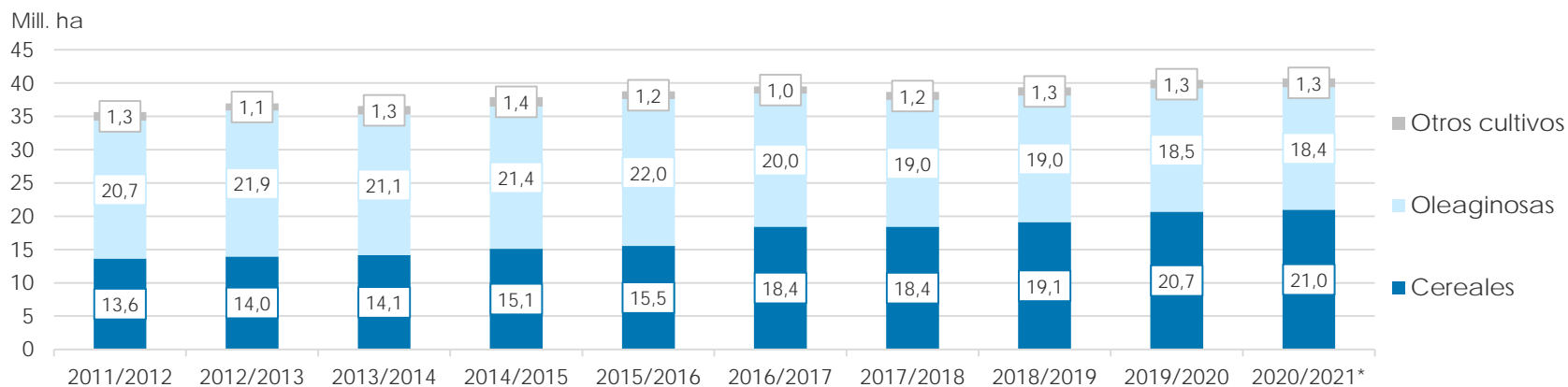
(*) Cifras Provisorias

ÁREA SEMBRADA DE GRANOS Y ALGODÓN DE LA REPÚBLICA ARGENTINA (en Ha)

CAMPAÑAS 2011/2012- 2020/2021 (*)

CULTIVOS	2011/2012	2012/2013	2013/2014	2014/2015	2015/2016	2016/2017	2017/2018	2018/2019	2019/2020	2020/2021*
ALPISTE	14.000	14.000	28.000	26.000	19.000	32.000	15.000	27.000	15.000	30.270
ARROZ	237.000	233.000	243.000	239.000	215.000	206.000	202.000	195.000	185.000	200.000
AVENA	1.057.000	1.224.000	1.460.000	1.340.000	1.329.000	1.350.000	1.151.000	1.364.000	1.485.000	1.405.500
CEBADA	1.229.000	1.876.000	1.342.000	1.082.000	1.514.000	980.000	1.020.000	1.355.000	1.280.000	1.250.000
CENTENO	156.000	163.000	310.000	319.000	332.000	307.000	323.000	345.000	726.000	668.000
MAIZ	5.000.000	6.100.000	6.100.000	6.000.000	6.900.000	8.480.000	9.140.000	9.000.000	9.500.000	9.750.000
MIJO	42.000	41.300	16.000	11.000	13.000	6.940	6.380	8.000	11.000	15.000
SORGO GRANIFERO	1.266.000	1.158.000	997.000	840.000	843.000	728.000	640.000	530.000	520.000	980.000
TRIGO	4.630.000	3.160.000	3.650.000	5.260.000	4.380.000	6.360.000	5.930.000	6.290.000	6.950.000	6.700.000
Subtotal Cereales	13.631.000	13.969.300	14.146.000	15.117.000	15.545.000	18.449.940	18.427.380	19.114.000	20.672.000	20.998.770
CARTAMO	171.000	119.000	9.000	44.000	80.000	26.000	35.000	28.650	27.000	6.000
COLZA	30.000	93.000	72.000	56.000	37.000	25.000	18.300	18.700	16.600	19.000
GIRASOL	1.851.000	1.660.000	1.300.000	1.465.000	1.435.000	1.860.000	1.704.000	1.940.000	1.550.000	1.676.000
LINO	17.000	15.000	18.000	15.000	17.000	13.000	12.400	14.200	9.000	14.200
SOJA	18.670.000	20.000.000	19.700.000	19.790.000	20.479.000	18.057.000	17.260.000	17.000.000	16.900.000	16.650.000
Subtotal Oleaginosas	20.739.000	21.887.000	21.099.000	21.370.000	22.048.000	19.981.000	19.029.700	19.001.550	18.502.600	18.365.200
ALGODON	622.000	411.000	552.000	524.000	406.000	253.000	327.000	441.000	450.000	410.000
MANI	307.000	418.000	412.000	425.500	370.000	364.000	452.000	389.000	370.000	400.000
POROTO	338.000	277.000	352.000	438.000	377.000	424.000	418.000	421.000	490.000	520.000
Subtotal Otros Cultivos	1.267.000	1.106.000	1.316.000	1.387.500	1.153.000	1.041.000	1.197.000	1.251.000	1.310.000	1.330.000
TOTAL	35.637.000	36.962.300	36.561.000	37.874.500	38.746.000	39.471.940	38.654.080	39.366.550	40.484.600	40.693.970

(*) Cifras Provisorias

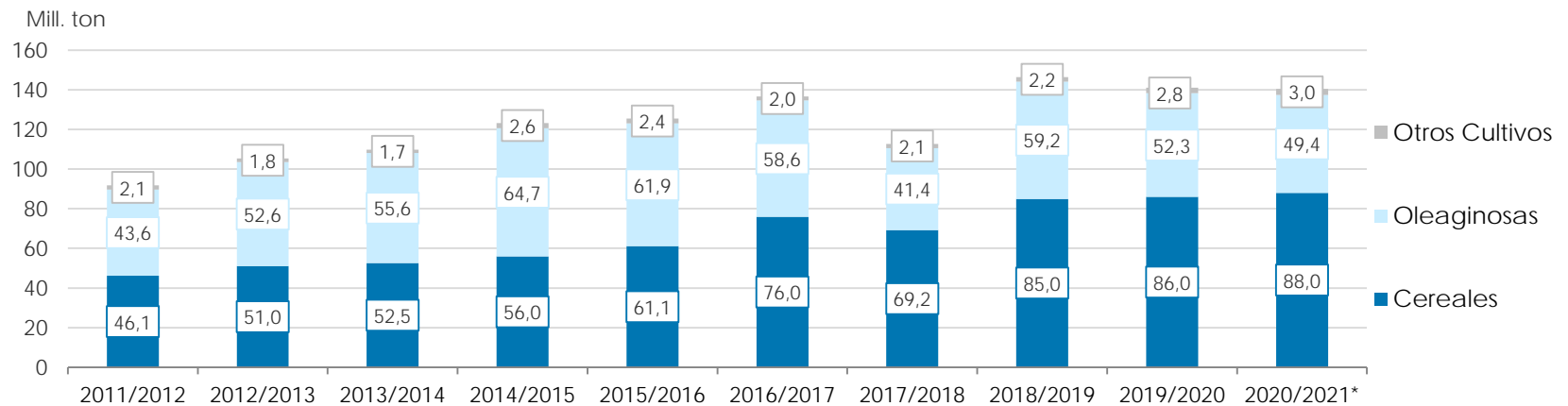


VOLÚMENES DE PRODUCCIÓN DE GRANOS Y ALGODÓN (en Ton)

CAMPAÑAS 2011/2012- 2020/2021 (*)

CULTIVOS	2011/2012	2012/2013	2013/2014	2014/2015	2015/2016	2016/2017	2017/2018	2018/2019	2019/2020	2020/2021*
ALPISTE	23.000	18.000	53.000	32.000	29.000	44.000	22.000	41.000	20.500	44.300
ARROZ	1.568.000	1.560.000	1.580.000	1.560.000	1.400.000	1.330.000	1.368.000	1.190.000	1.220.000	1.450.000
AVENA	415.000	496.000	445.000	525.000	553.000	785.000	492.000	572.000	600.000	507.000
CEBADA	4.100.000	5.170.000	4.730.000	2.920.000	4.950.000	3.300.000	3.740.000	5.060.000	3.780.000	4.500.000
CENTENO	43.000	40.000	52.000	97.000	61.000	79.000	86.000	87.000	221.000	136.000
MAIZ	21.200.000	32.100.000	33.000.000	33.800.000	39.800.000	49.500.000	43.460.000	57.000.000	58.500.000	60.500.000
MIJO	17.400	11.200	3.000	4.640	6.870	5.330	2.250	4.000	5.400	6.200
SORGO GRANIFERO	4.250.000	3.600.000	3.470.000	3.100.000	3.030.000	2.530.000	1.560.000	1.600.000	1.850.000	3.300.000
TRIGO	14.500.000	8.000.000	9.200.000	13.930.000	11.300.000	18.390.000	18.500.000	19.460.000	19.770.000	17.600.000
Subtotal Cereales	46.116.400	50.995.200	52.533.000	55.968.640	61.129.870	75.963.330	69.230.250	85.014.000	85.966.900	88.043.500
CARTAMO	108.000	50.000	3.000	29.000	52.000	18.000	28.000	24.000	22.500	4.300
COLZA	51.000	128.000	112.000	105.000	67.000	50.000	35.000	40.000	32.500	17.900
GIRASOL	3.340.000	3.100.000	2.060.000	3.160.000	3.000.000	3.550.000	3.540.000	3.800.000	3.230.000	3.400.000
LINO	21.000	17.000	20.000	17.000	20.000	17.000	14.000	19.500	9.950	19.500
SOJA	40.100.000	49.300.000	53.400.000	61.400.000	58.800.000	55.000.000	37.790.000	55.300.000	49.000.000	46.000.000
Subtotal Oleaginosas	43.620.000	52.595.000	55.595.000	64.711.000	61.939.000	58.635.000	41.407.000	59.183.500	52.294.950	49.441.700
ALGODON	709.000	543.000	1.019.000	795.000	670.000	616.000	814.000	873.000	1.100.000	1.050.000
MANI	686.000	1.026.000	1.170.000	1.000.000	1.000.000	1.080.000	921.000	1.337.000	1.300.000	1.250.000
POROTO	361.000	95.700	430.000	600.000	370.000	414.000	473.000	579.000	630.000	750.000
Subtotal Otros Cultivos	1.756.000	1.664.700	2.619.000	2.395.000	2.040.000	2.110.000	2.208.000	2.789.000	3.030.000	3.050.000
TOTAL	91.492.400	105.254.900	110.747.000	123.074.640	125.108.870	136.708.330	112.845.250	146.986.500	141.291.850	140.535.200

(*) Cifras Provisorias



PRODUCCIÓN DE CULTIVOS EN LA REPÚBLICA ARGENTINA
CAMPAÑA 2020/2021 (*)

CULTIVOS	ÁREA SEMBRADA	ÁREA NO COSECHADA	ÁREA COSECHADA	%	RENDIMIENTO	PRODUCCIÓN
	Miles ha (1)	Miles ha	Miles ha (2)		qq/ha (3)	Miles ton (2)*(3)/10
ALPISTE	30	0	30	100	14,6	44
ARROZ	200	0	200	100	72,7	1.450
AVENA	1.405	1.163	242	17	21,0	507
CEBADA	1.250	150	1.100	88	41,0	4.500
CENTENO	668	582	86	13	15,8	136
MAÍZ	9.750	1.600	8.150	84	74,2	60.500
MIJO	15	10	5	31	13,0	6
SORGO GRANIFERO	980	230	750	77	44,0	3.300
TRIGO	6.700	300	6.400	96	27,5	17.600
Subtotal Cereales	20.998	4.035	16.963	81	-	88.043
CÁRTAMO	6	0	6	100	6,7	4
COLZA	19	1	18	95	10,0	18
GIRASOL	1.676	9	1.667	99	20,4	3.400
LINO	14	0	14	100	13,9	20
SOJA	16.650	180	16.470	99	27,9	46.000
Subtotal Oleaginosas	18.365	190	18.175	99	-	49.442
ALGODÓN	410	10	400	98	26,3	1.050
MANÍ	400	4	396	99	31,6	1.250
POROTOS	520	0	520	99	14,4	750
TOTAL PAÍS	40.693	4.239	36.454	90	-	140.535

(*) Cifras Provisorias

HUMEDAD Y ESTADO DE LOS CULTIVOS

Desde el 09/09/2021 al 15/09/2021

PROVINCIA	DELEGACIÓN	TRIGO (Pan)										Humedad
		Estadio Fenológico					Estado General					
		E	C	F	L	M	MB	B	R	M		
BUENOS AIRES	BAHÍA BLANCA	-	100	-	-	-	-	70	30	-	-	A
	BOLÍVAR	-	100	-	-	-	14	86	-	-	E/A	
	BRAGADO	-	100	-	-	-	-	100	-	-	A	
	GENERAL MADARIAGA	-	100	-	-	-	-	100	-	-	A	
	JUNÍN	-	100	-	-	-	11	82	7	-	A	
	LA PLATA	-	100	-	-	-	70	30	-	-	E/A	
	LINCOLN	-	100	-	-	-	-	100	-	-	A	
	PEHUAJÓ	-	100	-	-	-	-	100	-	-	A	
	PERGAMINO	-	88	12	-	-	-	100	-	-	A	
	PIGÜÉ	-	100	-	-	-	-	100	-	-	A/R	
	SALLIQUELÓ	-	100	-	-	-	-	60	40	-	A/R	
	TANDIL	-	100	-	-	-	-	100	-	-	A	
	TRES ARROYOS	-	100	-	-	-	-	100	-	-	A	
25 DE MAYO	-	100	-	-	-	-	100	-	-	A		
CÓRDOBA	LABOULAYE	-	100	-	-	-	12	68	14	6	A/R	
	MARCOS JUÁREZ	-	100	-	-	-	10	89	1	-	A/R	
	RÍO CUARTO	-	100	-	-	-	-	100	-	-	A/R	
	SAN FRANCISCO	-	55	45	-	-	7	67	26	-	A/R	
	VILLA MARÍA	-	98	2	-	-	-	100	-	-	A	
ENTRE RÍOS	PARANÁ	-	88	12	-	-	-	100	-	-	E/A	
	ROSARIO DEL TALA	-	100	-	-	-	56	43	1	-	A	
LA PAMPA	GENERAL PICO	-	100	-	-	-	-	100	-	-	E/A	
	SANTA ROSA	-	100	-	-	-	-	100	-	-	A/R	
SANTA FE	AVELLANEDA	-	12	78	10	-	-	54	45	-	A/R/PS/S	
	CAÑADA de GÓMEZ	-	100	-	-	-	50	50	-	-	A	
	CASILDA	-	100	-	-	-	22	68	10	-	A	
	RAFAELA	-	95	5	-	-	15	70	15	-	A/R/PS	
	VENADO TUERTO	-	100	-	-	-	-	100	-	-	R	
CATAMARCA	CATAMARCA	-	-	-	100	-	-	-	99	1	PS	
CORRIENTES	CORRIENTES	-	100	-	-	-	20	80	-	-	A	
CHACO	CHARATA	-	-	43	57	-	2	30	49	19	R/PS	
	ROQUE SÁENZ PEÑA	-	19	52	29	-	-	45	55	-	R/PS/S	
FORMOSA	FORMOSA	-	-	-	-	-	-	-	-	-	-	
JUJUY	JUJUY	-	35	40	25	-	-	49	51	-	A/S	
MISIONES	POSADAS	-	-	-	-	-	-	-	-	-	-	
SALTA	SALTA	-	10	60	30	-	-	66	29	5	A/R/PS	
SAN LUIS	SAN LUIS	-	100	-	-	-	-	100	-	-	A	
SANTIAGO DEL ESTERO	SANTIAGO DEL ESTERO	-	-	-	80	20	-	100	-	-	A/R	
	QUIMILÍ	-	20	80	-	-	-	67	33	-	A/R/PS	
TUCUMÁN	TUCUMÁN	-	-	-	100	-	-	1	99	-	R/PS	

Las cifras expresan porcentaje de la superficie del área sembrada.

Estado general: MB: Muy Bueno, B: Bueno, R: Regular, M: Malo.

Humedad: A: Adecuada, R: Regular, E: Exceso, I: Inundación, PS: Principio de Sequía, S: Sequía.

Estadio Fenológico: E: Emergencia; C: Crecimiento; F: Floración; L: Llenado; M: Madurez

(*) La sumatoria puede ser inferior a 100, correspondiendo la diferencia a siembras aún sin emerger.



Ministerio de Agricultura,
Ganadería y Pesca
Argentina